

TANDBERG DLT7000

- ① **GB** REFERENCE GUIDE
- ① **D** BEDIENUNGSHANDBUCH
- ① **F** GUIDE PRATIQUE



TANDBERG DATA 
www.tandberg.com

Introduction



About This Manual

Use this manual as a quick reference when operating the Tandberg DLT7000 tape drive in your system. For additional information, see the Tandberg DLT7000 Tape Backup System Installation Guide.

Tandberg DLT7000 Front Panel

These control points on the DLT7000 front panel are for operating the drive (Figure 1):

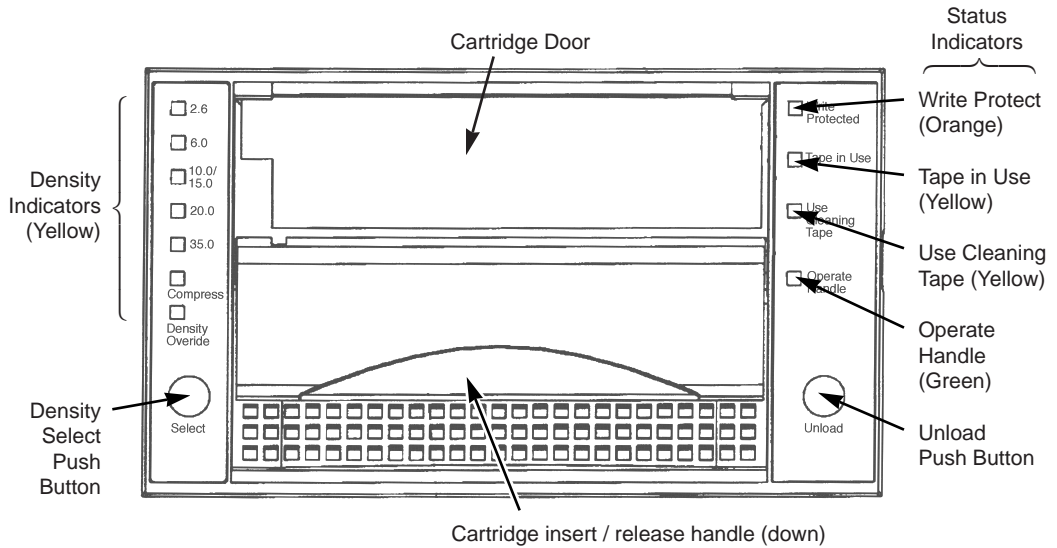


Figure 1 DLT7000 Front Panel View

Operation Buttons / Handle

FUNCTION	LOCATION	COLOR	USAGE
Density Select	Lower Left	Gray	Used to override the default density which would normally be recorded on a tape
Unload	Lower Right	Gray	Used to request the drive to position the tape and allow unload via cartridge insert / release handle NOTE: Unload operation can be disabled by the drive application software
Cartridge Insert/Release Handle	Centre	Gray	Used to load / unload data cartridges

Summary of Front Panel Indicators

Use the following tables to determine the drive's operating conditions:

LABEL STATUS INDICATOR (right front panel)	COLOR	STATE	OPERATING CONDITION
Write Protected	Orange	On	Cartridge is write-protected
		Off	Cartridge is write-enabled
Tape in use	Yellow	Blinking	Cartridge is loaded and the tape is moving.
		On	Cartridge is loaded; ready for use.
Use Cleaning Cartridge	Yellow	On	Drive head needs cleaning, or the tape is bad.
		Remains on after you unload the cleaning cartridge	Cleaning tape attempted to clean the drive head, but the tape expired, so cleaning was not done.
		After cleaning, turns on again when you reload the data cartridge	Problem data cartridge. Try another cartridge.
		Off	Cleaning is complete, or cleaning is unnecessary.
Operate Handle	Green	On	Okay to operate the cartridge/ insert release handle.
		Off	Do not operate the cartridge insert/release handle.
All four right side or all left side indicators		On	Power-on Selftest is starting.
		Blinking	A Power-on Selftest error has occurred. Press the Unload button or turn drive power off and then on again to clear the error. If the error remains, call your service representative.

LABEL DENSITY INDICATOR LEFT front panel)	COLOR	STATE	OPERATING CONDITION
2.6	Yellow	On	Indicates the tape is recorded in 2.6 GB format.
		Blinking	Indicates the tape is recorded in another density. You have selected this density for a write from BOT.
6.0	Yellow	On	Indicates the tape is recorded in 6.0 GB format.
		Blinking	Indicates the tape is recorded in another density. You have selected this density for a write from BOT.
10.0/15.0	Yellow	On (default)	Indicates the tape is recorded in 10.0 GB format if the DLTtape™III tape is used.
		Blinking	Indicates the tape is recorded in 15.0 GB format if the DLTtape™IIIxtape is used or indicates the tape is recorded in another density. You have selected this density for a write from BOT.
20.0	Yellow	On (default)	Indicates the tape is recorded in 20.0 GB format.
		Blinking	Indicates the tape is recorded in another density. You have selected this density for a write from BOT.
35.0	Yellow	On (default)	Indicates the tape is recorded in 35.0 GB format.
		Blinking	Indicates the tape is recorded in another density. You have selected this density for a write from BOT.
Compress	Yellow	On	Compression mode enabled. (Compression can be done in 10.0, 15.0, 20.0 and 35.0 GB densities only.)
		Off	Compression mode disabled.
Density Override	Yellow	On	You have selected a density from the front panel.
		Off (default)	Density to be selected by the host (automatic).
		Blinking	You are in density selection mode.
All four right side or all left side indicators		Blinking	A Power-on Selftest error has occurred. Press the Unload button or turn drive power off and then on again to clear the error. If the error remains, call your service representative.

Indicator Activity During Power-on Selftest

Powering up the system power, the drive performs the power-on selftest (POST). The sequence of events are:

STAGE	WHAT HAPPENS
1.	The indicators on the right side turn on sequentially, from top to bottom. All indicators stay on for a few seconds.
2.	The indicators on the left side turn on simultaneously for approximately three seconds, and then turn off.
3.	The green Operate Handle indicator, the yellow Use Cleaning Tape indicator, and the orange Write Protected indicator turn off. The yellow Tape in Use indicator blinks while the tape drive initializes.
4.	After initialization, the drive is in one of the following four states:

DRIVE STATE	INDICATOR DISPLAYS AND ACTIONS
1. No cartridge is loaded	<ol style="list-style-type: none">1. The yellow Tape In Use indicator is off2. The green Operate Handle indicator is on3. The handle is unlatched4. The drive beeps You can now raise the handle and insert a cartridge.
2. A cartridge is loaded and the handle is down	The drive loads the cartridge. When the yellow Tape In Use indicator stops flashing and stays on, the indicator turns on next to the label of the tape's native density. For example, if the actual tape density is 2.6 GB, then the indicator turns on next to the 2.6 label. You can now select a density. The drive is ready for use.
3. A cartridge is loaded, but the handle is up (not recommended)	The yellow Tape In Use indicator flashes and turns off. The green Operate Handle indicator flashes. The handle should then be lowered and the cartridge loads.
4. The drive detects an error condition	All four right-side or left-side indicators blink repeatedly. You may try to unload the tape and reinitialize the drive by pressing the unload button. The indicators stop blinking and the drive tries to reinitialize.

Result: POST completes in about 15 seconds and the drive responds normally to all commands. However, it might take longer for the media to become ready. After a bus reset, the tape drive responds within a bus selection time-out period.

Loading a Cartridge

To load a cartridge into the drive (Figure 2):

1. When the green indicator is on steadily, pull the cartridge insert/release handle open
2. Insert the cartridge
3. Push the cartridge into the drive
4. Push the handle closed

NOTE:

To prevent handle failure, assist the handle to the closed position. Do not flip it.

The green indicator turns off and the yellow indicator blinks to show the tape is loading. When the tape is at the beginning-of-tape (BOT) marker, the yellow indicator turns on steadily. The tape is now ready for use.

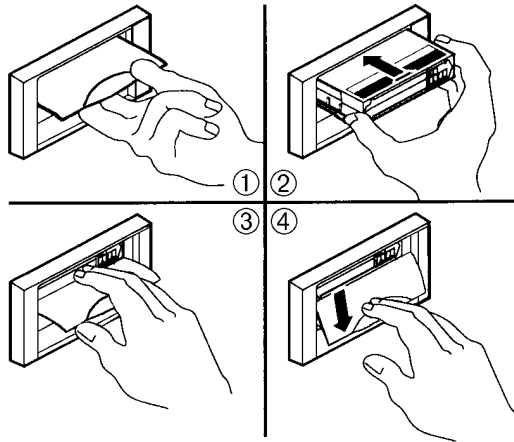


Figure 2 Loading a Cartridge

Unloading a Cartridge

CAUTION!

Always remove the cartridge from the drive before turning off host system power. Failure to remove a cartridge can result in cartridge and drive damage.

When you remove the cartridge from the drive, return the cartridge to its plastic case to prolong the cartridge life.

To unload a cartridge from the drive (Figure 3):

1. Press the Unload button (or issue the appropriate system software command). The yellow Tape in Use indicator blinks as the tape rewinds.
2. When the green indicator turns on (the beeper also sounds), pull the cartridge insert/release handle open to eject the cartridge.

CAUTION!

Immediate extraction of the tape cartridge can lead to tape leader failure. Delay tape cartridge extraction by one to two seconds to avoid this problem.

3. Remove the cartridge.
4. Push the handle closed.

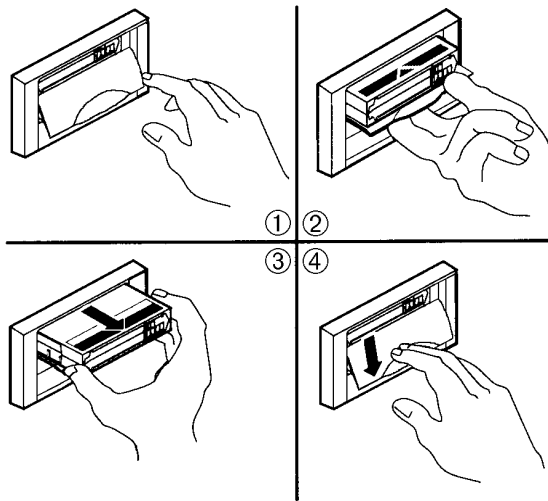


Figure 3 Unloading a Cartridge

Cartridge Write-Protect Switch

- The drive may be prevented from writing/recording on the media by enabling the write protect switch (Figure 4).

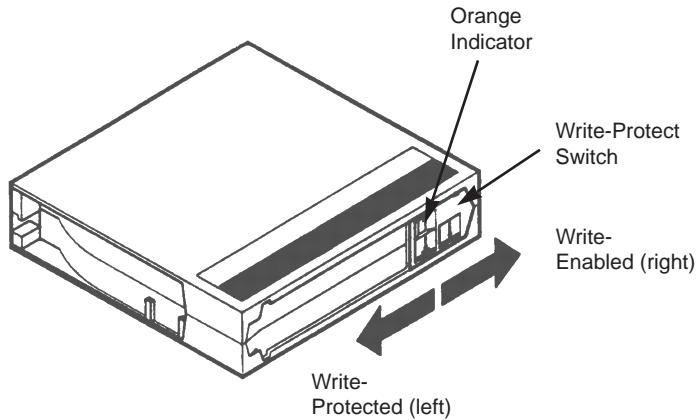


Figure 4 Tape Cartridge Write-Protect Switch

Cleaning the Drive

- If the yellow Use Cleaning Tape indicator turns on, unload the data cartridge and load the cleaning cartridge. The cleaning cartridge automatically cleans the read/write head and unloads when cleaning is complete. Be sure to remove the cleaning cartridge when cleaning is complete. Cleaning cartridges may be purchased from Tandberg Data, ordering no. P/N 43 18 78. The cleaning cartridge provides approx. 20 drive cleanings before replacement is necessary.

Operating Hints

- Never operate the cartridge insert/release handle if the green Operate Handle indicator is not on steadily or blinking, or drive power is off.
- Make sure the cartridge leader is in the correct position; open the cartridge door to inspect the leader (Figure 5).

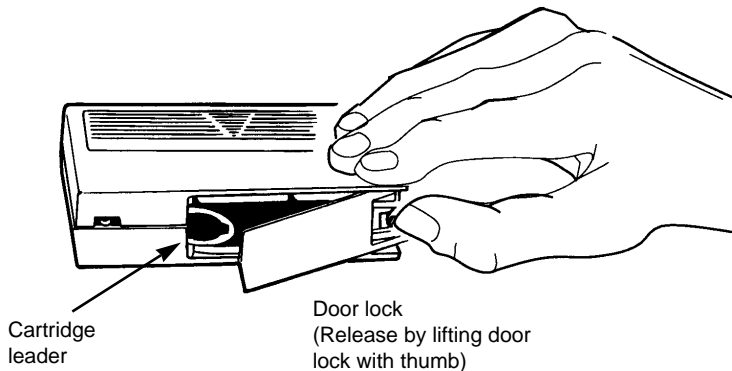


Figure 5 Tape Cartridge Leader - Correct Position

- Insert the cartridge into the drive with a slow, steady motion.
- Do not drop or bang the cartridge. This can displace the tape leader, making the cartridge unusable and possibly damaging the drive.
- Keep tape cartridges out of direct sunlight and away from heaters and other heat sources.
- Place an identification label only in the slide-in slot on the front of the cartridge.
- Do not adhere labels to a cartridge anywhere except in the slide-in slot.

Tandberg DLT7000 Media Compatibility

STORAGE CAPACITY	70GB*	35GB	40GB*	20GB	30GB*	15GB	20GB*	10GB	6GB	2.6GB
Hardware Data Compression	Yes	No	Yes	No	Yes	No	Yes	No	No	No
DLTape™IV	Default	Override	Override	Override	N/A	N/A	N/A	N/A	N/A	N/A
DLTape™III XT	N/A	N/A	N/A	N/A	Default	Override	N/A	N/A	N/A	N/A
DLTape™III	N/A	N/A	N/A	N/A	N/A	N/A	Default	Override	Override	Override

* Assuming 2:1 data compression – capacity may vary depending on native data.

Default = The density that will be recorded on a blank tape cartridge without an override from either the application software or from the Density select button.

Override = The lower density that may be selected to be recorded on the tape cartridge from BOT with an override from either the application software or from the Density Select button.

NOTE:

The density may only be selected/overridden from BOT (Beginning Of Tape). On tape which already contains pre-recorded data, the pre-recorded density will automatically be selected by the drive.

Einführung



Über dieses Handbuch

Benutzen Sie dieses Handbuch als Kurzinformation beim Betrieb des Tandberg DLT7000-Laufwerks in Ihrem System. Weitere Informationen finden Sie im Tandberg DLT7000 Tape Backup System Installation Guide.

Tandberg DLT7000 Vorderansicht

Bitte beachten Sie die folgenden Hinweise für Anzeigen und Bedienungselemente beim Betrieb des Tandberg DLT7000 (Bild 1):

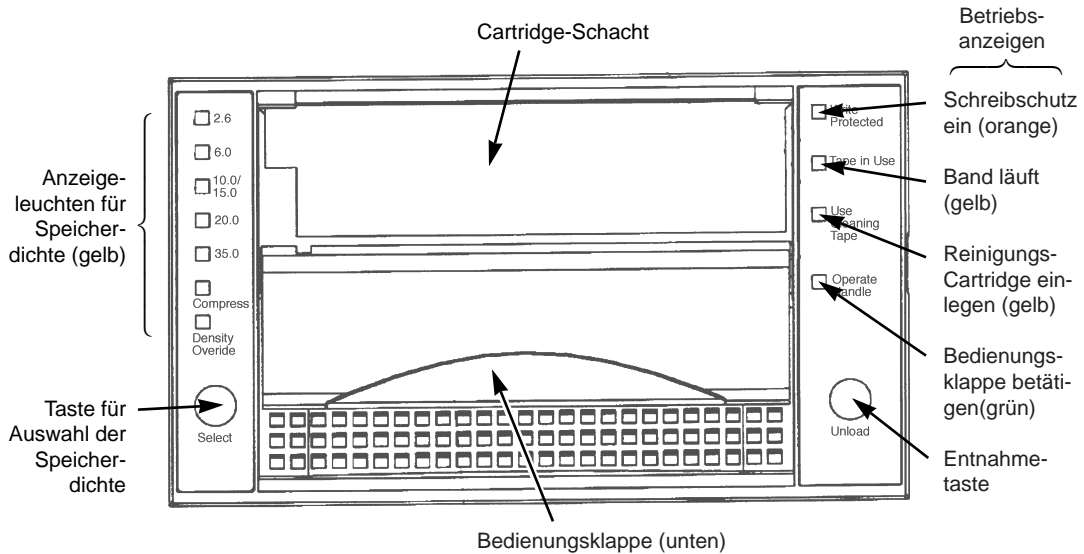


Bild 1 Tandberg DLT7000 Vorderseite

Bedienungselemente

FUNKTION	PLAZIERUNG	FARBE	GEBRAUCH
Taste für Auswahl der Speicherdichte	unten links	grau	Zur Änderung der Standardspeicherdichte des Bandes
Entnahmetaste	unten rechts	grau	Zum Spulen des Bandes für die anschließende Entnahme durch die Bedienungsklappe WICHTIG: Die Entnahme kann durch die Anwendungssoftware gesperrt sein.
Bedienungsklappe	mitte	grau	Zum Einlegen und Entnehmen der Cartridge

Leuchtanzeigen

Aus folgender Übersicht können Sie den jeweiligen Betriebszustand entnehmen.

BETRIEBS-ANZEIGEN (rechts)	FARBE	ZUSTAND	BESCHREIBUNG
"Schreibschutz ein"	orange	an aus	Cartridge ist schreibgeschützt. Cartridge ist nicht schreibgeschützt.
"Band läuft"	gelb	blinkt an	Cartridge ist eingelegt, Band läuft. Cartridge ist eingelegt, Band ist betriebsbereit.
"Reinigungs-Cartridge einlegen"	gelb	an	Schreib-/Lesekopf muß gereinigt werden, oder schlechte Bandqualität
		leuchtet auch nach Entnahme der Reinigungs-Cartridge	Trotz Einlegen der Reinigungs-Cartridge wurde der Schreib-/Lesekopf nicht gereinigt (Reinigungsband aufgebraucht).
		leuchtet nach der Reinigung beim Einlegen der Cartridge auf	Cartridge-Problem, andere Cartridge einlegen.
		aus	Reinigung abgeschlossen oder nicht erforderlich.
"Bedienungs-klappe betätigen"	grün	an aus	Bedienungsklappe kann betätigt werden. Bedienungsklappe darf nicht betätigt werden.
"Alle Leucht-anzeigen recht oder links"		an blinken	Automatischer Funktionstest beim Einschalten. Fehler beim automatischen Funktionstest. Entnahmetaste drücken oder Laufwerk aus- und wieder einschalten, um Fehler abzustellen. Wenn dies nicht hilft, Kundendienst verständigen.
ANZEIGEN FÜR SPEICHERDICHTE (links)	FARBE	ZUSTAND	BESCHREIBUNG
2.6	gelb	an blinkt	Speicherung im 2,6 GB-Format. Speicherung mit anderer Dichte. Ausgewählte Dichte gilt ab Bandanfang.
6.0	gelb	an blinkt	Speicherung im 6,0 GB-Format. Speicherung mit anderer Dichte. Ausgewählte Dichte gilt ab Bandanfang.
10.0/15.0	gelb	an (Standard)	Speicherung im 10,0 GB-Format, wenn DLTtape™III benutzt wird.
		blinkt	Speicherung im 15,0 GB-Format, wenn DLTtape™IIIxt benutzt wird, oder mit anderer Dichte. Ausgewählte Dichte gilt ab Bandanfang.
20.0	gelb	an (Standard)	Speicherung im 20 GB-Format.
		blinkt	Speicherung mit anderer Dichte. Ausgewählte Dichte gilt ab Bandanfang.
35.0	gelb	an (Standard) blinkt	Speicherung im 35 GB-Format. Speicherung mit anderer Dichte. Ausgewählte Dichte gilt ab Bandanfang.
Daten verdichten	gelb	an	Datenverdichtung eingeschaltet (nur bei 10,0/15,0/20,0/35,0 GB-Format).
		aus	Datenverdichtung ausgeschaltet.
Ändern der Speicherdichte	gelb	an	Dichte mit Taste ausgewählt.
		aus (Standard)	Dichte wird vom Computer ausgewählt (automatisch).
		blinkt	Dichte auswählen.
Alle Leucht-anzeigen recht oder links		blinken	Fehler beim automatischen Funktionstest. Entnahmetaste drücken oder Laufwerk aus- und wieder einschalten, um Fehler abzustellen. Wenn dies nicht hilft, Kundendienst verständigen.

Anzeigen während des automatischen Funktionstests

Beim Einschalten des Systems wird ein automatischer Funktionstest durchgeführt (power-on selftest, POST). Die folgende Tabelle beschreibt den Ablauf dieses Tests:

PHASE	BESCHREIBUNG
1.	Die Anzeigen auf der rechten Seite leuchten nacheinander für einige Sekunden auf (von oben nach unten).
2.	Die Anzeigen auf der linken Seite leuchten für etwa drei Sekunden gleichzeitig auf und erlöschen wieder.
3.	Die grüne Anzeige "Bedienungsklappe frei", die gelbe Anzeige "Reinigungs-Cartridge einlegen" und die orange Anzeige "Schreibschutz ein" erlöschen. Die gelbe Anzeige "Band läuft" blinkt, während das Band initialisiert wird.
4.	Nach Abschluß der Initialisierung befindet sich das Laufwerk in einem der folgenden Betriebszustände:

BETRIEBSZUSTAND	OPTISCHE UND AKUSTISCHE ANZEIGEN
1. Keine Cartridge eingelegt	<ol style="list-style-type: none">1. Gelbe Anzeige "Band läuft" leuchtet nicht.2. Grüne Anzeige "Bedienungsklappe betätigen" leuchtet auf.3. Die Bedienungsklappe kann betätigt werden (nicht gesperrt).4. Akustisches Signal ertönt. Der Benutzer kann jetzt die Bedienungsklappe öffnen und eine Cartridge einlegen.
2. Cartridge ist eingelegt, Klappe geschlossen	Das Laufwerk lädt die Cartridge. Wenn die gelbe Anzeige "Band läuft" aufhört zu blinken und konstant leuchtet, wird links die originale Speicherdichte des Bandes angezeigt (z.B. leuchtet Anzeige "2,6" auf, wenn das betreffende Band für diese Dichte vorgesehen ist). Jetzt kann eine andere Dichte eingestellt werden, und das Laufwerk ist speicherbereit.
3. Kassette ist eingelegt, doch die Klappe ist offen (sollte vermieden werden!)	Die gelbe Anzeige "Band läuft" blinkt und erlischt. Die grüne Anzeige "Bedienungsklappe betätigen" blinkt. Klappe schließen, damit die Cartridge geladen werden kann.
4. Laufwerk entdeckt einen Fehler	Alle rechten oder linken Anzeigen blinken. Fehler kann eventuell durch Herausnehmen der Cartridge und erneutes Initialisieren des Laufwerks behoben werden (Entnahmetaste drücken). Die Anzeigen erlöschen, und der Initialisierungsvorgang beginnt.

Ergebnis: Der automatische Funktionstest ist nach etwa 15 Sekunden beendet. Das Laufwerk kann jetzt benutzt werden. Es kann jedoch etwas länger dauern, bis das Band speicherbereit ist. Bei einem Bus-Reset reagiert das Laufwerk nach einer bestimmten Bus-Auswahl-Pause.

Einlegen der Cartridge

Zum Einlegen der Cartridge vgl. Bild 2:

1. Wenn die grüne Anzeige aufleuchtet, öffnen Sie die Bedienungsklappe.
2. Legen Sie die Cartridge ein.
3. Schieben Sie die Cartridge in das Laufwerk.
4. Schließen Sie die Bedienungsklappe.

BITTE BEACHTEN:

Um eine Beschädigung der Bedienungsklappe zu vermeiden, lassen Sie diese erst los, wenn sie ganz geschlossen ist. Klappe nicht herunterfallen lassen!

Die grüne Anzeige erlischt, und die gelbe Anzeige blinkt (Band wird positioniert). Wenn das Band bis zum Anfang (beginning-of-tape, BOT) zurückgespult ist, leuchtet die gelbe Anzeige konstant auf. Das Band ist jetzt speicherbereit.

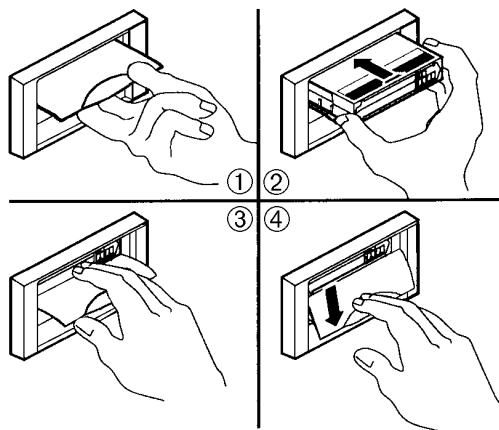


Bild 2 Einlegen der Cartridge

Cartridge entnehmen

ACHTUNG!

Nehmen Sie immer die Cartridge aus dem Laufwerk, bevor Sie den Computer abschalten. Eine fehlerhafte Entnahme der Cartridge kann zu einer Beschädigung der Cartridge und des Laufwerks führen. Legen Sie die Cartridge, nach dem Herausnehmen aus dem Laufwerk, wieder in die Kunststoffhülle. So wird die Lebensdauer des Bandes verlängert.

Zum Entnehmen der Cartridge vgl. Bild 3:

1. Drücken Sie die Entnahmetaste (oder geben Sie den entsprechenden Software-Befehl ein). Die gelbe Anzeige "Band läuft" blinkt, während das Band zurückgespult wird.
2. Wenn die grüne Anzeige aufleuchtet (gleichzeitig ist ein akustisches Signal zu hören), öffnen Sie die Bedienungsklappe, um die Cartridge auszuwerfen.

ACHTUNG!

Eine unmittelbare Entnahme der Cartridge kann eine Beschädigung der Bandführung zur Folge haben. Um dies zu vermeiden, warten Sie ein bis zwei Sekunden.

3. Entnehmen Sie die Cartridge.
4. Schließen Sie die Bedienungsklappe.

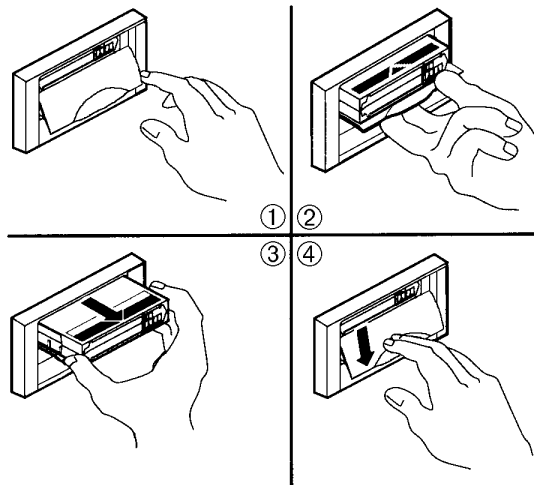


Bild 3 Entnahme der Cartridge

Schreibschutz-Schieber

- Wenn der Schreibschutz bei der Cartridge aktiviert ist (Bild 4), können keine (neuen) Daten auf dem Band gespeichert werden.

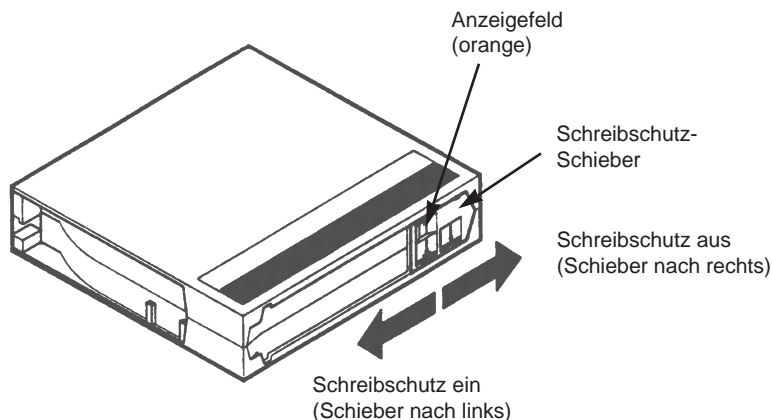


Bild 4 Schreibschutz-Schieber an der Cartridge

Reinigung des Laufwerks

- Wenn die gelbe Anzeige "Reinigungs-Cartridge einlegen" aufleuchtet, entnehmen Sie die Cartridge und legen Sie die Reinigungs-Cartridge ein. Die Reinigungs-Cartridge reinigt den Schreib-/Lesekopf automatisch und kann anschließend entnommen werden (Herausnehmen der Reinigungs-Cartridge nach Beendigung des Reinigungsvorgangs nicht vergessen!). Reinigungs-Cartridges erhalten Sie bei TANDBERG DATA (Bestellnummer P/N 43 18 78). Eine Reinigungs-Cartridge reicht für etwa 20 Reinigungsvorgänge.

Bedienungshinweise

- Bewegen Sie die Bedienungsklappe nur, wenn die grüne Anzeige "Bedienungsklappe betätigen" leuchtet oder blinkt. (Klappe nie bewegen, wenn die Anzeige erloschen ist oder der Strom abgeschaltet ist!)
- Kontrollieren Sie, daß sich die Band-Öse in der richtigen Stellung befindet. Hierzu öffnen Sie den Cartridge-Deckel (Bild 5).

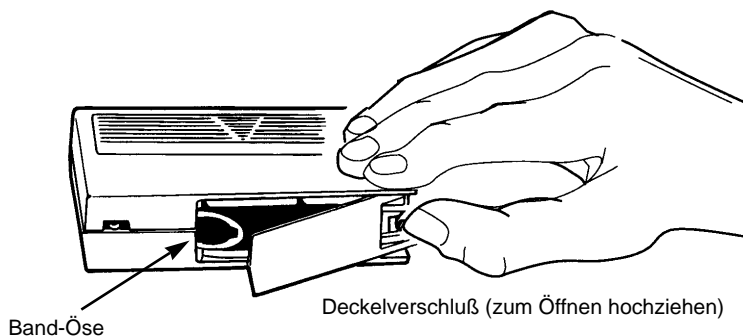


Bild 5 Band-Öse – richtige Stellung

- Führen Sie die Cartridge langsam und gleichmäßig in das Laufwerk ein.
- Lassen Sie die Cartridge nicht fallen oder behandeln Sie diese auf eine andere Weise unvorsichtig. Dadurch könnte die Band-Öse verrutschen – die Cartridge wird unbrauchbar, und das Laufwerk könnte beschädigt werden.
- Schützen Sie die Cartridges vor direktem Sonnenlicht und halten diese von anderen Wärmequellen fern.
- Führen Sie das Cartridge-Label nur in den dafür vorgesehenen Ausschnitt an der Cartridge-Vorderseite ein.
- Bringen Sie keine Kennzeichnungen an anderer Stelle auf der Cartridge an.

Tandberg DLT7000 Medien-Kompatibilität

SPEICHER-KAPAZITÄT	70GB*	35GB	40GB*	20GB	30GB*	15GB	20GB*	10GB	6GB	2.6GB
Hardware Daten-Kompression	Ja	Nein	Ja	Nein	Ja	Nein	Ja	Nein	Nein	Nein
DLTtape™IV	Standard	Ändern	Ändern	Ändern	-	-	-	-	-	-
DLTtape™III XT	-	-	-	-	Ändern	Ändern	-	-	-	-
DLTtape™III	-	-	-	-	-	-	Standard	Ändern	Ändern	Ändern

* Bei Hardware-Daten-Kompression im Verhältnis 2:1 hängt die Kapazität von den ursprünglichen Daten ab.

Standard = Die für ein unbespieltes Band eingestellte Speicherdichte, wenn diese nicht von der Anwendungssoftware oder durch Betätigen der entsprechenden Taste auf der Vorderseite des Laufwerks geändert wird.

Ändern = Eine geringere Speicherdichte (ab Bandanfang) kann durch die Anwendungssoftware oder durch Betätigen der entsprechenden Taste auf der Vorderseite des Laufwerks ausgewählt werden.

WICHTIG:

Die Dichte kann nur ausgewählt bzw. verändert werden, wenn das Band an den Anfang zurückgespult ist (beginning of tape, BOT). Bei teilweise bespielten Bändern wird die Dichte automatisch vom Laufwerk ausgewählt.

Introduction



A propos de ce manuel

Ce manuel s'utilise comme un aide-mémoire pour le fonctionnement du lecteur Tandberg Data DLT7000 dans votre système. Pour plus d'informations, reportez-vous au Guide d'Installation du Tandberg DLT7000.

Face avant du Tandberg DLT7000

Ces éléments de contrôle sur la face avant du Tandberg DLT7000 permettent de faire fonctionner le lecteur (Figure 1):

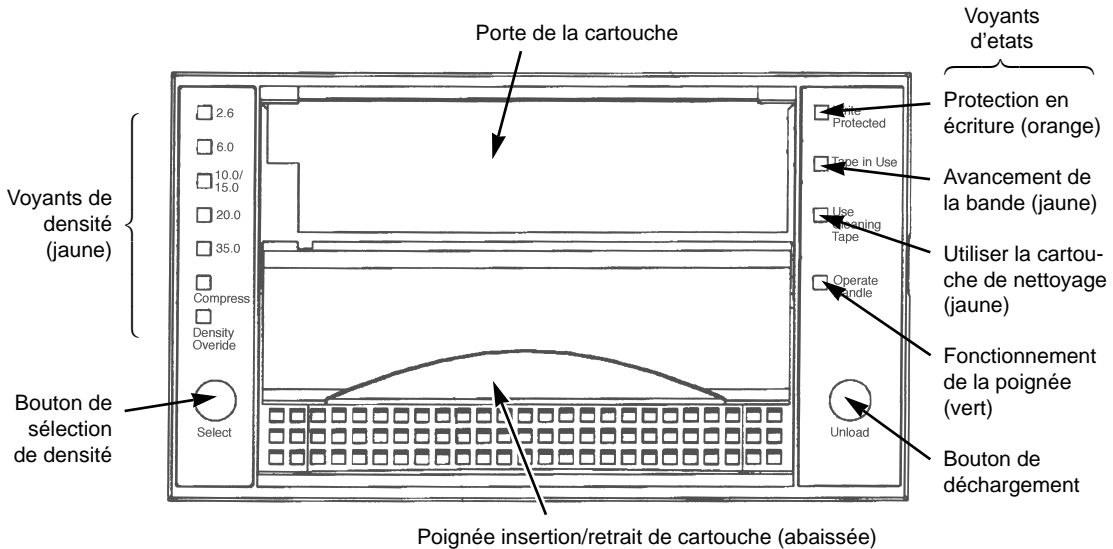


Figure 1 Face avant Tandberg DLT7000

Boutons et voyants de fonctionnement

FONCTION	EMPLACEMENT	COULEUR	UTILISATION
Selecteur de densité	Inférieur Gauche	Gris	Utilisé pour forcer par défaut la densité qui peut être normalement enregistrée sur une bande
Déchargement	Inférieur Droit	Gris	Utilisé pour demander au lecteur de positionner la bande qui permet le déchargement via la poignée insertion/retrait de Cartouche NOTE: Une opération de déchargement peut être rendue impossible par le logiciel de sauvegarde du lecteur
Poignée insertion/retrait de cartouche	Centre	Gris	Utilisé pour charger/décharger les cartouches

Voyants de la face avant

Les tableaux suivants permettent de déterminer les conditions de fonctionnement du lecteur:

IDENTIFICATION VOYANT D'ETAT (côte droit)	COULEUR	ETAT	SIGNIFICATION
Protection en écriture	Orange	Allumé Eteint	La cartouche est protégée en écriture. La cartouche n'est pas protégée en écriture.
Avancement de bande	Jaune	Clignotant Allumé	La cartouche est chargée et en fonctionnement. La cartouche est chargée; prête à l'emploi.
Utiliser la cartouche de nettoyage	Jaune	Allumé	Le lecteur a besoin d'un nettoyage, ou la bande est de mauvaise qualité.
		Reste allumé après déchargement de la cartouche de nettoyage	La bande de nettoyage a essayé de nettoyer la tête de lecture, mais elle est arrivée au bout, et n'a pu réaliser le nettoyage.
		Après nettoyage, continue de fonctionner quand vous rechargez la cartouche	Problème de cartouche. Essayez-en une autre.
		Eteint	Le nettoyage est effectuée correctement ou n'est pas nécessaire.
Fonctionnement de la poignée	Vert	Allumé Eteint	Poignée insertion/retrait de cartouche prête à l'emploi. Poignée insertion/retrait de cartouche inopérante.
Le quatre voyants de droite ou les voyants de gauche		Allumé Clignotant	L'autotest de mise sous tension débute. L'autotest a détecté une erreur. Appuyez sur le bouton de déchargement ou éteignez le lecteur, puis rallumez pour effacer l'erreur. Si l'erreur subsiste, appelez le service technique.

IDENTIFICATION VOYANT D'ETAT (côte gauche)	COULEUR	ETAT	SIGNIFICATION
2.6	Jaune	Allumé Clignotant	Indique que la bande est enregistrée au format 2.6 Go. Indique que la bande est enregistrée dans une autre densité. Vous avez sélectionné cette densité pour une écriture à partir du BOT.
6.0	Jaune	Allumé Clignotant	Indique que la bande est enregistrée au format 6.0 Go. Indique que la bande est enregistrée dans une autre densité. Vous avez sélectionné cette densité pour une écriture à partir du BOT.
10.0/15.0	Jaune	Allumé (par défaut)	Indique que la bande est enregistrée au format 10.0 Go si la bande DLTtape™III est utilisée.
		Clignotant	Indique que la bande est enregistrée au format 15.0 Go si la bande DLTtape™III est utilisée ou indique que la bande est enregistrée dans une autre densité. Vous avez sélectionné cette densité pour une écriture à partir du BOT.
20.0	Jaune	Allumé (par défaut)	Indique que la bande est enregistrée au format 20.0 Go.
		Clignotant	Indique que la bande est enregistrée dans une autre densité. Vous avez sélectionné cette densité pour une écriture à partir du BOT.
35.0	Jaune	Allumé (par défaut)	Indique que la bande est enregistrée au format 35.0 Go.
		Clignotant	Indique que la bande est enregistrée dans une autre densité. Vous avez sélectionné cette densité pour une écriture à partir du BOT.
Compresser	Jaune	Allumé	Le mode compression est sélectionné. (La compression ne peut être réaliser que pour la densité 10.0, 15.0, 20.0 et 35.0 Go uniquement).
		Eteint	Le mode compression n'est pas activé.
Paramétrage de densité	Jaune	Allumé Eteint (par défaut) Clignotant	Vous avez sélectionné une densité à partir de la face avant. La densité est sélectionnée par le système carte (automatiquement). Vous êtes en mode de sélection de densité.
Le quatre voyants de droite ou les voyants de gauche		Clignotant	L'autotest a détecté une erreur. Appuyez sur le bouton de déchargement ou éteignez le lecteur, puis rallumez pour effacer l'erreur. Si l'erreur subsiste, appelez le service technique.

Voyant d'activité pendant l'auto-test de démarrage

A la mise sous tension de l'alimentation du système, le lecteur effectue un auto-test de démarrage (POST). La séquence des événements est la suivante:

ETAPE	CE QUI PASSE
1.	Les voyants de droite s'allument successivement de haut en bas. Tous les voyants restent allumés pendant quelques secondes.
2.	Les voyants de gauche s'allument simultanément pendant approximativement 3 secondes, puis s'éteignent.
3.	Le voyant vert de la poignée de commande, le voyant jaune de nettoyage de cartouche et le voyant orange de protection d'écriture s'éteignent. Le voyant jaune de d'avancement de la bande clignote pendant l'initialisation du lecteur.
4.	Après initialisation, le lecteur est dans l'un de ses quatre états:

ETAT DE LECTEUR	ETAT DES VOYANTS ET ACTIONS
1. Aucune cartouche n'est pas chargée	1. Le voyant d'avancement de la bande est éteint 2. Le voyant de poignée de commande est allumé 3. La poignée est déverrouillée 4. Le lecteur émet des bips L'utilisateur peut maintenant relever la poignée et insérer la cartouche.
2. Une cartouche est chargée et la poignée est baissée	Le lecteur charge la cartouche. Quand le voyant jaune cesse de clignoter et reste allumé, le voyant de la densité native de la bande s'allume. Par exemple, si la densité actuelle est de 2.6 Go, alors le voyant correspondant s'allume. Vous pouvez maintenant électionner une densité. Le lecteur est prêt à l'emploi.
3. Une cartouche est chargée mais la poignée est relevée (très déconseillé)	Le voyant d'avancement de la bande clignote et s'éteint. Le voyant de poignée de commande clignote. La poignée doit être abaissée pour que la cartouche se charge.
4. Le lecteur détecte une erreur	Les quatre voyants de droite ou de gauche clignotent de façon répétitive. Vous devez essayer de décharger la cartouche et réinitialiser le lecteur en poussant le bouton de déchargement. Les voyants cessent de clignoter et le lecteur essaye de se réinitialiser.

Résultat: POST est réalisée correctement en à peu près 15 secondes et le lecteur répond normalement à toutes les commandes. Indépendamment, ce temps peut être plus long pour que le média soit prêt. Après une remise à zéro du bus, le lecteur répond dans les limites de temps (time-out) d'une sélection du bus.

Chargement d'une cartouche

Pour charger une cartouche dans le lecteur (Figure 2):

1. Quand le voyant vert reste fixement allumé, tirez la poignée insertion/retrait de cartouche pour ouvrir
2. Insérez la cartouche
3. Poussez la cartouche dans le lecteur
4. Refermez la poignée en poussant

NOTE:

Pour prévenir une défaillance de la poignée, accompagnez le mouvement de fermeture de la poignée. Ne pas forcer.

Le voyant vert s'éteint et le voyant jaune clignote pour montrer que la bande est chargée. Quand la bande est calée à son repère de début (BOT), le voyant jaune s'allume fixement. La bande est maintenant prête à l'emploi.

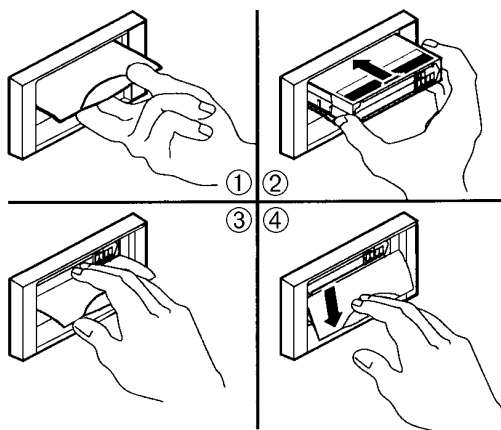


Figure 2 Chargement de cartouche

Déchargement de cartouche

ATTENTION!

Retirez toujours la cartouche du lecteur avant d'éteindre votre système. Une défaillance d'éjection de la cartouche peut endommager la cartouche ou le lecteur.

Quand vous retirez la cartouche du lecteur, rangez la cartouche dans son étui plastique pour la protéger et prolonger sa durée de vie.

Pour décharger une cartouche du lecteur (Figure 3) :

1. Appuyez sur le bouton de déchargement (ou tapez une commande du logiciel appropriée).
Le voyant jaune d'avancement de la bande clignote lorsque la bande se rembobine.
2. Lorsque le voyant vert s'allume (bip sonore), tirez sur la poignée insertion/retrait pour ouvrir et éjecter la cartouche.

ATTENTION!

Une extraction immédiate de la cartouche peut endommager l'extracteur de bande. Attendez une ou deux secondes pour retirer la cartouche et ainsi éviter ce problème.

3. Retirez la cartouche
4. Refermez la poignée en poussant sans forcer

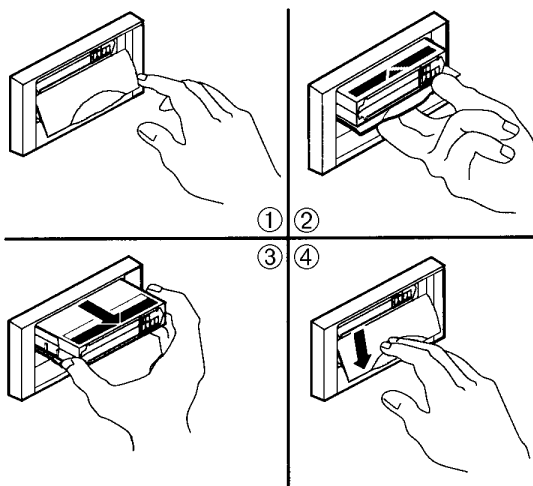


Figure 3 Déchargement de la cartouche

Onglet de protection d'écriture de la cartouche

- L'écriture/enregistrement sur le média peut être interdit en agissant sur l'onglet de protection d'écriture (Figure 4).

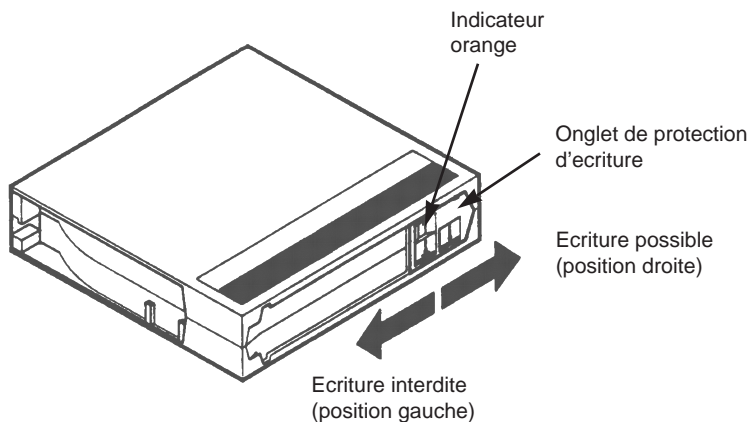


Figure 4 Onglet de protection d'écriture de la cartouche

Nettoyage du lecteur

- Si le voyant jaune de nettoyage de cartouche s'allume, déchargez la cartouche et chargez la cartouche de nettoyage. Elle nettoie automatiquement la tête de lecture/écriture et se décharge quand le nettoyage est effectuée. Assurez-vous que le nettoyage est bien terminé avant de retirer la cartouche de nettoyage. Les cartouches de nettoyage peuvent être achetées chez Tandberg Data, sous la référence no. P/N 43 18 78. La cartouche de nettoyage fournit approximativement 20 nettoyages avant son remplacement.

Conseils d'utilisation

- N'utilisez jamais la poignée insertion/retrait de cartouche lorsque le voyant vert n'est pas allumé fermement ou ne clignote, ou si le lecteur est éteint.
- Assurez-vous que l'extracteur de cartouche est toujours en position correcte; ouvrez la porte de la cartouche pour inspecter l'extracteur (Figure 5).

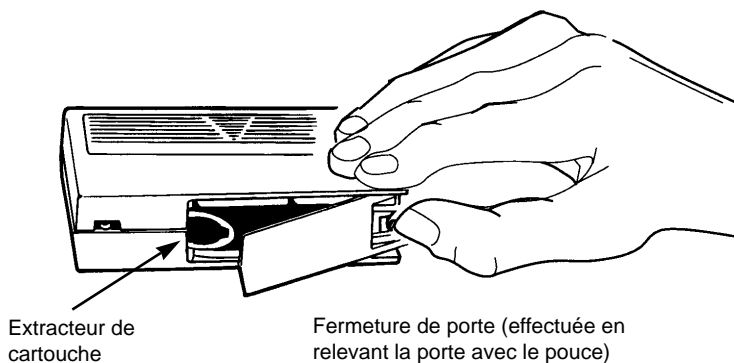


Figure 5 Extracteur de cartouche - position correcte

- Insérez la cartouche dans un mouvement lent et continu.
- Ne pas heurtez ou laisser tomber la cartouche. Ceci peut déplacer l'extracteur de bande, rendre la cartouche inutilisable et endommager le lecteur.
- Tenez les cartouches à l'écart de l'action direct du soleil et d'autres sources de chaleur.
- Placer une étiquette d'identification seulement sur l'emplacement prévu sur le devant de la cartouche.
- Ne collez pas d'étiquettes ailleurs qu'à cet endroit.

Compatibilité média Tandberg DLT7000

CAPACITE DE STOCKAGE	70Go*	35Go	40Go*	20Go	30Go*	15Go	20Go*	10Go	6Go	2.6Go
Compression de données matériel	Oui	Non	Oui	Non	Oui	Non	Oui	Non	Non	Non
DLTape™IV	D	P	P	P	-	-	-	-	-	-
DLTape™III XT	-	-	-	-	D	P	-	-	-	-
DLTape™III	-	-	-	-	-	-	D	P	P	P

* Assumant un taux de compression de données de 2 : 1 - la capacité peut varier en fonction des données.

D = par défaut : La densité qui peut être enregistrée sur une cartouche vierge indépendamment d'un paramétrage du logiciel de sauvegarde ou du bouton de sélection de densité.

P = paramétrage : La densité minimale qui peut être sélectionnée pour être enregistrée sur une cartouche à partir du début de la bande (BOT) avec un paramétrage du logiciel de sauvegarde ou à partir du bouton de sélection de densité.

- : pas applicable.

NOTE:

La densité ne peut être sélectionnée/paramétrée qu'à partir du début de la bande (BOT). Sur une bande qui contient déjà des données pré-enregistrées, la densité pré-enregistrée sera automatiquement sélectionnée par le lecteur.

TANDBERG DATA.



International Headquarters

Tandberg Data ASA,
Kjelsåsveien 161, Oslo,
P.O. Box 134 Kjelsås,
N-0411 Oslo, Norway.
Tel: +47 22 18 90 90.
Fax: +47 22 18 95 50.

Worldwide Subsidiaries



Tandberg Data, Inc., 2685-A Park Center Drive,
Simi Valley, CA 93065-6211, U.S.A.
Tel: +1 805 579 1000. Fax: +1 805 579 2555.



Tandberg Data GmbH, Feldstrasse 81,
D-44141 Dortmund, Germany.
Tel: +49 23 1 5436 0. Fax: +49 231 5436 111.



Tandberg Data S.A., 16/18 Ave. Morane-Saulnier,
F-78941 Velizy Cedex, France.
Tel: +33 1 39 26 01 01. Fax: +33 1 34 65 02 89.



Tandberg Data (U.K.) Ltd., Davenport House,
Bowers Way, Harpenden, Hertfordshire AL5 4HX, U.K.
Tel: +44 1582 769 071. Fax: +44 1582 769 025.



Tandberg Data (Asia) Pte. Ltd., 801 Lorong 7,
Toa Payoh #02-00, Singapore 319319.
Tel: +65 259 9330. Fax: +65 258 1702.



Tandberg Data (Japan) Inc., Shinkawa-nittei Annex Bldg.,
7th floor, 22-4 Shinkawa, 1-chome, Chuo-ku, Tokyo 104, Japan.
Tel: +81 3 5566 2871. Fax: +81 3 5566 2875.

TANDBERG DATA 
www.tandberg.com

Specifications subject to change without notice.

DLT, DLTtape and the DLTtape logo are trademarks of Quantum Corporation.

© 1999 Tandberg Data. All Rights reserved. Part No. 43 18 87-2, Publ. No. 9115-2 January 1999.